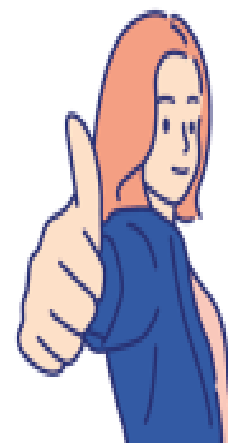


Parcoursup simplifie vos démarches

1 seule procédure

1 seul dossier

1 seul calendrier



parcoursup.gouv.fr

Construire son projet : des questions à se poser



S'informer

Organisation
des études
?

Réussite,
débouchés
et insertion
?

Contenu de
formation
?

Connaissances
et
compétences
attendues
?

Dates des journées
portes ouvertes
?

Logement
?

Transport
?

Anticiper

Aides
financières
?

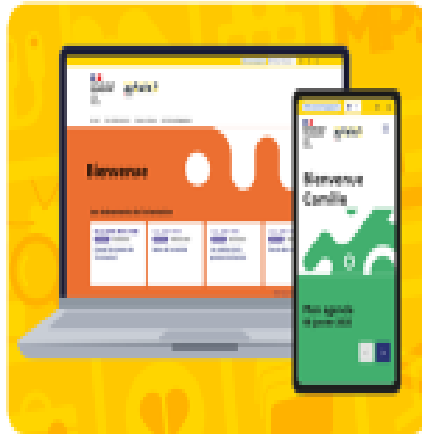
Sélectivité
de la
formation
?

Taux de
demande
?

Secteur
géographique
?

Diversifier ses candidatures

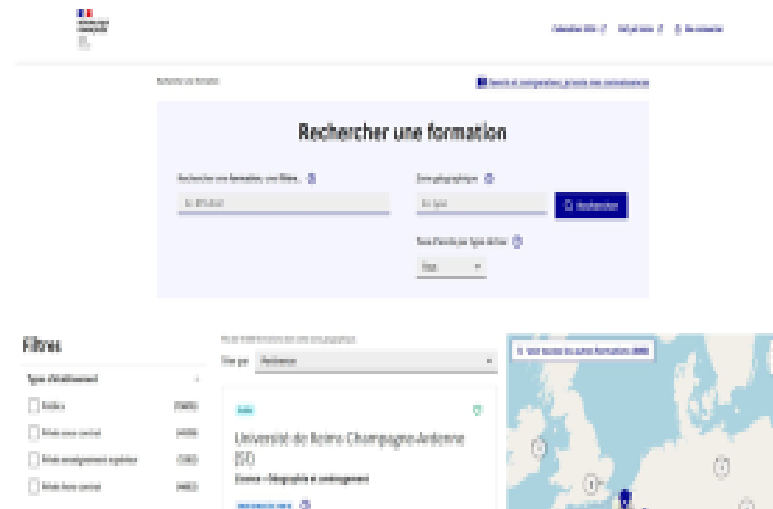
LE BON REFLEXE : S'INFORMER



Sur [Avenir.onisep.fr](https://www.avenir.onisep.fr)

Les informations sélectionnées par l'Onisep sur les filières, les formations et les métiers

Un nouvel environnement pour aider les professeurs dans l'accompagnement à l'orientation de leurs élèves



Sur [Parcoursup.gouv.fr](https://www.parcoursup.gouv.fr)

La carte des formations pour découvrir les formations, enregistrer vos « favoris », comparer les formations entre elles, trouver les contacts utiles ou repérer les dates des journées portes ouvertes

L'orientation post-bac

Des interlocuteurs pour avancer dans la construction de votre projet

Portes ouvertes des établissements

- ☞ avec des enseignants
- ☞ avec des étudiants engagés dans les filières de formation

Au lycée

- ☞ avec les professeurs principaux
- ☞ avec les psychologues de l'Education nationale

Les Centres d'Information et d'Orientation (CIO)

(ouverts pendant les vacances scolaires)

- ☞ Entretien avec des psychologues de l'Education nationale

CIO Rouen centre

Rouen : Metro St Sever / Prendre RDV au 02 32 08 98 20

Site Mont-Saint-Aignan / Prendre RDV au 02 32 08 95 75

Inscription sur Parcoursup pour la plupart des formations après bac (BTS, BUT, licences...)

(24000 formations)

Pour les bac professionnels: formations les plus adaptées: les BTS et les certificats de spécialisation

- Inscription pour les BTS en lycées publics ou privés sur Parcoursup
- Inscription pour les BTS par l'apprentissage sur Parcoursup (sauf exception...)

Le calendrier 2025 en 3 étapes

Début Nov. 2024 > Janvier 2025

Je m'informe
et découvre les formations

1

15 Janvier 2025 > 13 Mars 2025

Je m'inscris pour formuler mes vœux

Jusqu'au 2 Avril 2025

Je finalise mon dossier

2

2 Juin 2025 > 10 Juillet 2025

Je reçois les réponses
des formations et je décide

3

Début
Nov. 2024

Déc.

Janv.

Février

Mars

Avril

Mal

Juin

Jullet

Août

Sept.

Jeudi 13 mars :
Dernier jour pour formuler
mes vœux

Vendredi 6 Juin - Mardi 10 Juin :
Classement des vœux
en attente

Répondre à l'attente des familles sur l'offre de formation

- **Nouveauté 2025** : → **Carte d'identité de la formation** en haut sur chaque fiche formation

Nouveauté 2025 : sur le site parcoursup.gouv.fr (espace Ressources) un livret « **les bons réflexes** » aide lycéens et parents à se repérer pour choisir un établissement de formation



- ☞ **Vérifier en un clin d'œil** : le statut de l'établissement (public/privé en contrat avec l'Etat ou sans contrat avec l'Etat), le caractère sélectif/non sélectif, la capacité d'accueil, le label MESR ou encore l'éligibilité aux bourses
- ☞ On retrouve aussi aisément sur Parcoursup l'information sur les **frais de scolarité**, le **règlement de la CVEC**

Des informations claires, riches et utiles

Des informations sur le contenu et les débouchés de la formation : les enseignements et les options proposés, le nombre de places disponibles, des informations pour les candidats en situation de handicap, des contacts avec les responsables de la formation

Et en 2025, des informations plus riches sur les taux de réussite et d'insertion professionnelle, les débouchés et les possibilités de poursuite d'études

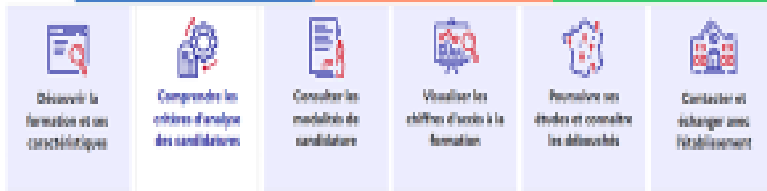
Des informations sur les critères et les modalités de candidature : la liste détaillée des critères d'analyse des candidatures et leur niveau d'importance, les modalités et le calendrier des éventuelles épreuves de sélection (écrit/oral), des conseils des enseignants du supérieur sur la manière d'élaborer sa candidature

Les lycéens en **cordées de la réussite** pourront identifier les formations qui prennent compte ce critère dans leur analyse des candidatures (près de 40 % des formations en 2024)

Nouveauté 2025 : **des informations plus riches pour réfléchir avant de faire vos vœux** : le taux d'accès de la formation en 2024 (pour savoir si la formation est très demandée) et des informations sur le profil des lycéens de terminale admis les années précédentes (série de bac, niveau scolaire, choix de parcours au lycée)

Pour chaque formation : un rapport détaillé sur les critères et le profil des admis en 2024

Assurer la visibilité des critères de candidatures



Quels sont les critères utilisés par l'établissement pour analyser votre candidature ?

Grille d'analyse des candidatures définie par la commission d'examen des vœux de la formation

votre	Résultats scolaires	70%
	Méthodes de travail	20%
	Savoir-être	5%
	Motivation	1%
	Engagement et activités	2%

Cette grille permet d'indiquer le niveau d'importance accordé par la formation à chaque élément. Plus le pourcentage est élevé plus l'élément compte dans l'examen de la candidature.

Examen des candidatures par les formations

Qui analyse les candidatures ?
Comment se déroule l'analyse des candidatures ?

Conseils aux candidats

Il est conseillé de venir assister les déjeuners pédagogiques lors des journées portes ouvertes ou lors des forums afin de se renseigner sur l'adéquation entre le parcours de formation et les objectifs professionnels. La lettre de motivation doit être personnelle, argumentée et témoigner d'une bonne connaissance de la formation et de ses débouchés.

Détails de la grille d'analyse des candidatures par la commission

Vos résultats scolaires ou obtenus dans l'enseignement supérieur comptent pour 70%

Résultats en Français, H0 et Philosophie	Éléments analysés : Notes aux épreuves anticipées de français de baccalauréat (écrit et oral), Notes de première et terminale dans les matières indiquées.	100/100 ●●●●
--	---	--------------

>> une rubrique dédiée aux critères d'analyse des candidatures avec une présentation globale et détaillée

>> la rubrique **Conseils** pour faire passer des messages aux candidats

Nouveauté en 2025 :

Des rapports d'analyse des candidatures de l'année précédente plus nombreux (19 000) et plus riches en données

Quelques règles importantes à retenir

- Jusqu'à **10 vœux et 10 vœux supplémentaires** pour des formations en apprentissage
- Possibilité de faire **des sous-vœux pour certaines filières sélectives** (Classes prépa, BTS, BUT, écoles de commerce, d'ingénieurs, IFSI, IEP, etc...)
- **Les vœux sont formulés librement par les candidats (pas de classement par ordre de priorité)** : une réponse sera apportée pour chaque vœu formulé à compter du 2 juin 2025
- **La date de formulation du vœu n'est pas prise en compte** pour l'examen du dossier
- **Chaque formation n'a connaissance que des vœux formulés pour elle** : elle ne connaît pas les autres vœux formulés par les candidats
- **Quand un candidat accepte une formation, il a toujours la possibilité de conserver des vœux pour lesquels il est en liste d'attente** et qui l'intéressent davantage

Entre le 6 et le 10 juin 2025, il devra toutefois classer ses vœux en attente par ordre de préférence

>> **Objectif** : **accélérer le rythme d'envoi des propositions** pour augmenter encore la part de lycéens ayant au moins une proposition avant les épreuves écrites du baccalauréat

L'inscription sur *Parcoursup*



Du 15 janvier au 13 mars 2025

Attention: besoin d'une adresse mail valide qui sera consultée régulièrement + N° INE

Rubrique
Profil

Identité, coordonnées, représentants légaux...
Activités/Centres d'intérêt...

Rubrique
Scolarité

Bulletins scolaires et notes du baccalauréat

- **Année de première** : bulletins scolaires, notes des épreuves anticipées de français
- **Année de terminale** : bulletins scolaires du 1^{er} semestre.



Conseil:
Bien vérifier
l'ensemble
de ces
informations.

Conserver les identifiants de connexion

- ☞ N° de dossier Parcoursup
- ☞ Code confidentiel

Conseil aux parents ou tuteurs légaux : vous pouvez également renseigner votre adresse mail et numéro de portable dans le dossier de votre enfant pour recevoir des messages et alertes Parcoursup.

La formulation des vœux



Du 15 janvier au 13 mars 2025

Exemple d'informations sur les fiches des formations :

- **Les contenus et l'organisation des enseignements**, les langues et options, les dispositifs pédagogiques, les éventuels frais, les modalités et calendrier des épreuves écrites/orales prévues par certaines formations sélectives...
- **Dates des journées portes ouvertes** ou des journées d'immersion.
- **Critères d'analyse des candidatures + Rapport public d'examen des vœux 2023.**
- **Les attendus** nationaux, les attendus complémentaires.
- **Des conseils pour candidater**
- **«Informations sur les parcours d'études au lycée conseillés par la formation»** avec des conseils sur les spécialités et options recommandées par les formations pour réussir.
- **Contact** d'un responsable pédagogique, d'un référent handicap et d'étudiants ambassadeurs.
- **Taux d'accès par type de baccalauréat et répartition par type de baccalauréat des candidats qui étaient en position de recevoir une proposition en phase principale en 2024.**
- **Nombre de places** proposées en 2024.
- **Possibilité de comparer des formations (public/privé, taux d'accès, frais de scolarité...) et d'être avertis des JPO.**



La saisie des vœux

- **Un vœu correspond à 1 formation dans 1 établissement.**
 - **Ex: BTS commerce international au lycée Flaubert (Rouen) = 1 vœu**
 - **Les vœux ne sont pas classés par ordre de préférence.**

 - **10 vœux maximum à saisir au plus tard le 13 mars 2025.**
 - **Possibilité de formuler des vœux multiples:**
 - **Ex: - BTS commerce international au lycée Flaubert (Rouen)
- BTS commerce international au lycée des Bruyères (Sotteville les Rouen)=
1 vœu (2 sous vœux)**
- (20 sous vœux maximum en tout)**

La rubrique « Activités et centres d'intérêt »

Jusqu'au 2 avril 2025

- **Informations qui ne sont pas liées à la scolarité et que vous souhaitez porter à la connaissance des formations** (ex : activités extra-scolaires, stages / jobs, pratiques culturelles ou sportives...).
- Un espace pour **faire connaître vos engagements** : vie lycéenne, engagement associatif, service civique...

Un atout pour se démarquer, parler davantage de soi et mettre en avant des qualités, des compétences ou des expériences qui ne transparaissent pas dans les bulletins scolaires.

La lettre de motivation



Jusqu'au 2 avril 2025

Lorsque la formation en a fait la demande, il s'agit de présenter ses motivations et atouts.

Comment préparer ce document?

- **Se renseigner sur la formation**: enseignements, attendus, les poursuites qui vous intéressent (en quoi cette formation va vous aider à réaliser votre projet, si celui-ci est précis, sinon précisez les domaines d'activités qui vous intéressent)...
- Mener une réflexion sur **vos atouts scolaires et extrascolaires** : qualités et compétences, intérêts, activités réalisées au lycée....
- Réaliser des **démarches** : JPO, salons, recherches documentaires, rencontres de professionnels, de professeurs, étudiants, stages..

Important:

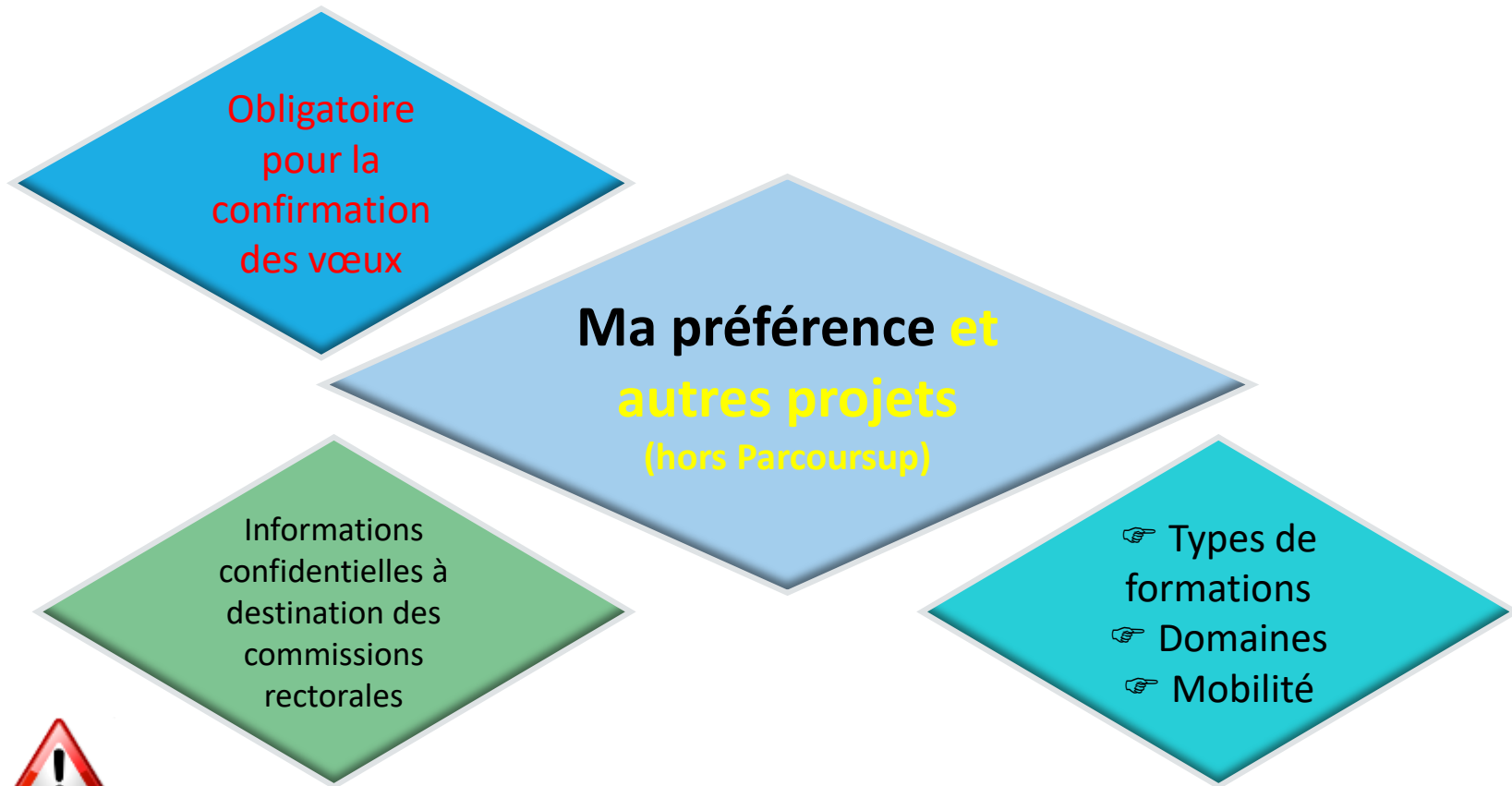
1- rédiger une lettre personnalisée.

2- ne pas indiquer vos nom et prénom. (*C'est inutile et cela contrevient aux règles sur l'anonymisation des dossiers*).

Rubrique « Préférences et autres projets »



Jusqu'au 2 avril 2025



Ces informations seront très utiles aux commissions d'accès à l'enseignement supérieur (CAES) qui accompagnent les candidats n'ayant pas eu de proposition d'admission à partir du 1 juillet 2025 et qui la sollicitent.

La fiche avenir

- Le conseil de classe du 1^{er} semestre examine les vœux de chaque lycéen avec **bienveillance et confiance** dans le potentiel de chacun.
- Pour chaque lycéen, une **fiche avenir** est renseignée par le lycée et versée au dossier de l'élève :
 - les notes de l'élève : moyennes de terminale, appréciation des professeurs par discipline, positionnement de l'élève dans la classe/dans le groupe
 - les appréciations du professeur principal sur des compétences transversales
 - l'avis du chef d'établissement sur la capacité à réussir, pour chaque vœu
- La fiche Avenir est consultable par le lycéen dans son dossier **à partir du 2 juin 2025**

Focus sur l'accompagnement des candidats en situation de handicap ou atteints d'un trouble de santé invalidant

On peut candidater sans évoquer son handicap !

La discrimination en raison du handicap est interdite

Les coordonnées d'un référent handicap sont disponibles sur chaque fiche de formation. Il a la mission de répondre aux interrogations des lycéens tout au long de la procédure.

Le candidat peut renseigner une fiche de liaison dans son dossier Parcoursup pour préciser ses besoins. Cette fiche est facultative et n'est pas transmise aux formations pour l'examen des vœux → **Le candidat pourra demander à Parcoursup de la transmettre à la formation qu'il aura choisie pour préparer sa rentrée.** Cela permet d'anticiper la rentrée étudiante dans le nouvel établissement.

A partir du 2 juin 2025, le candidat peut demander au recteur le réexamen de son dossier (via la rubrique « contact » dans Parcoursup) s'il ne trouve pas de formation adaptée à ses besoins spécifiques et que sa situation justifie une inscription dans un établissement situé dans une zone géographique déterminée.

Constituer et confirmer ses dossiers de candidature



Jusqu'au 2 avril 2025

PROFIL SCOLARITE VOEUX

Voeux Voeux en apprentissage ▲ Ma préférence Année de césure

Télécharger la charte du candidat

Lycée Jeanne D'Arc - Rouen (76)

BTS - BTSA - Gestion de la PME

▲ Confirmer Supprimer

Vous devez confirmer ce voeu au plus tard le 03 avril .

✓ Confirmer ✕ Supprimer



D'autres pièces complémentaires peuvent être demandées selon les formations !

Voeu	Formation	Caractéristiques	Examen du dossier	Réussite et débouchés	Contexte et chiffres	Frais	Coordonnées
▲ Projet de formation motivé							
Saisir <input type="checkbox"/> Projet de formation motivé en ligne à renseigner							
▲ Pièces complémentaires							
Déposer <input type="checkbox"/> Vous permet de déposer les pièces complémentaires à votre dossier pour ce voeu.							
• Fiche de suivi de réorientation ou de reprise d'études (facultative)							
▲ Saisie des bulletins							
Saisir les bulletins scolaires <input type="checkbox"/> Cette formation nécessite la saisie des bulletins scolaires.							
Attention : vous devez terminer la saisie de vos bulletins dans l'onglet "Scolarité".							
▲ Fiche de suivi d'un projet de réorientation ou de reprise d'études							
Accéder <input type="checkbox"/> Vous permet de renseigner la fiche de suivi.							



Une candidature incomplète et non confirmée à la date de clôture sera annulée.

Constituer et confirmer ses dossiers de candidature



Jusqu'au 2 avril 2025

★ Voeu multiple licences: Droit Normandie				
☆ Université de Rouen Normandie - Campus Pasteur Rouen Rouen (76) Licence - Droit-économie-gestion : Droit - Majeure Droit - Mineure AES (Rouen)	Licences	⚠ Dossier incomplet ou non confirmé	Dossier électronique. Pas de dossier papier à envoyer. Attention : le voeu doit être confirmé au plus tard le 31/03/2018. 📍 Vous êtes dans le secteur	☰ Détails...
☆ Université Le Havre Normandie Le Havre (76) Licence - Droit-économie-gestion : Droit - Droit Classique	Licences	⚠ Dossier incomplet ou non confirmé	Dossier électronique. Pas de dossier papier à envoyer. Attention : le voeu doit être confirmé au plus tard le 31/03/2018. 📍 Vous êtes dans le secteur	☰ Détails...
★ Voeu multiple national : BTS - Services - Gestion de la PME				
☆ Lycée Jeanne D'Arc Rouen (76) BTS - Services : Gestion de la PME	BTS - BTSA	✔	Confirmé. Dossier transmis à l'établissement. Pas de dossier papier à envoyer.	☰ Détails...
☆ Lycée Les Tourelles Rouen (76) BTS - Services : Gestion de la PME	BTS - BTSA	✔	Confirmé. Dossier transmis à l'établissement. Pas de dossier papier à envoyer.	☰ Détails...
☆ Lycée Porte-Océane Le Havre (76) BTS - Services : Gestion de la PME	BTS - BTSA	✔	Confirmé. Dossier transmis à l'établissement. Pas de dossier papier à envoyer.	☰ Détails...
☆ Lycée Val De Seine Le Grand-Quevilly (76) BTS - Services : Gestion de la PME	BTS - BTSA	✔	Confirmé. Dossier transmis à l'établissement. Pas de dossier papier à envoyer.	☰ Détails...
☆ Lycée Anguier Eu (76) BTS - Services : Gestion de la PME	BTS - BTSA	✔	Confirmé. Dossier transmis à l'établissement. Pas de dossier papier à envoyer.	☰ Détails...
☆ Lycée Thomas Corneille Barentin (76) BTS - Services : Gestion de la PME	BTS - BTSA	✔	Confirmé. Dossier transmis à l'établissement. Pas de dossier papier à envoyer.	☰ Détails...

Lundi 2 juin 2025 > jeudi 10 juillet 2025

Je reçois les réponses des formations et je décide

Lundi 2 juin – début de la phase principale : c'est le moment de faire vos choix

- Consultez dans votre dossier, au fur et à mesure, les propositions d'admission (Oui ou Oui-si) des formations que vous avez demandées
- **Faites votre choix** : vous devez répondre dans les délais à chaque proposition d'admission reçue

Entre le vendredi 6 juin et le mardi 10 juin
Classez vos vœux en attente



Mercredi 11 juin – début de la phase complémentaire

Vous pouvez formuler **jusqu'à 10 nouveaux vœux** pour des formations ayant encore des places à proposer



Vendredi 4 juillet - Résultats du Bac 2025

Après les résultats du bac, je peux aller m'inscrire dans l'établissement que j'ai choisi

A partir du mercredi 1^{er} juillet 2025

Début de l'Accompagnement personnalisé des candidats qui n'ont pas reçu de proposition d'admission par les commissions d'accès à l'enseignement supérieur (CAES)

Jeudi 10 juillet 2025 - fin de la phase principale

La phase complémentaire se poursuit jusqu'au 11 sept.
L'accompagnement en CAES se poursuit pour ceux qui ont sollicité cet accompagnement

La phase d'admission



Du 2 juin au 10 juillet 2025

Rubrique
Admission

*Consultation de la proposition d'admission,
réponse, instructions pour l'inscription
administrative...*

Processus d'admission quotidien :

- Une réponse **pour chaque candidature formulée**
- Des **alertes pour chacune des propositions reçues**
- Des **délais pour accepter ou refuser une proposition**
- Le candidat élimine au fur et à mesure les réponses qui l'intéressent le moins
- **Possibilité de maintenir les vœux en attente**

Au fur et à mesure des réponses des candidats, des places sont libérées chaque jour.

La phase d'admission



Du 2 juin au 10 juillet 2025

Réponses possibles des établissements à chaque vœu formulé :

- Oui (proposition d'admission)
- Oui-Si (le candidat est accepté à condition de suivre un parcours de réussite: remise à niveau, tutorat..)
- En attente d'une place
- En attente d'une place – Oui-Si
- Non (candidature refusée)

Pas de possibilité de conserver en même temps 2 réponses positives

- Le candidat élimine au fur et à mesure la réponse qui l'intéresse le moins.
- Possibilité de maintenir les vœux "en attente"



Attention aux délais pour accepter ou refuser une proposition, car en l'absence de réponse, la proposition est retirée.

La phase d'admission



Du 2 juin au 10 juillet 2025

Exemple : Sarah a fait 7 vœux, tous confirmés. Ouverture de la phase d'admission le 2 juin 2025, elle prend connaissance des décisions des établissements.



La procédure continue....

La phase d'admission



Du 2 juin au 10 juillet 2025

Plus tard durant la phase d'admission, Sarah reçoit une nouvelle proposition d'admission pour le BTS « G », vœu maintenu en attente :

Etats des vœux de Sarah

**Sarah reçoit
une nouvelle réponse**

Réponses de Sarah

BTS « B »

En attente d'une place

Renonce

BUT « F »

OUI (proposition d'admission)

Renonce

BTS « G »

En attente d'une place

OUI (proposition d'admission)

Accepte

- Sarah accepte la proposition d'admission au BTS « G ».
- Elle renonce donc au BUT « F » qu'elle avait précédemment accepté et renonce aussi à son vœu de BTS « B » en attente car il l'intéresse moins que le BTS « G » qu'elle vient d'accepter.
- Il ne lui reste plus qu'à s'inscrire administrativement au BTS « G » une fois les résultats du bac connus.

L'inscription administrative



Attention de bien respecter les dates indiquées !

Après avoir accepté définitivement la proposition d'admission de votre choix et après avoir eu vos résultats au baccalauréat, vous devez procéder à votre inscription administrative auprès de l'établissement que vous avez choisi.

Instructions à
l'écran

Dates
d'inscription

Se
renseigner
sur la date
de la
rentrée

Fin de la phase principale d'admission : le 10 juillet 2025

La phase complémentaire



À partir du 11 juin et jusqu'au 11 septembre 2025

- Les lycéens qui n'obtiennent que des réponses négatives, peuvent demander un accompagnement au lycée ou au CIO pour préparer la phase complémentaire, dès le 3 juin.
- **Pendant la phase complémentaire, possibilité de formuler jusqu'à 10 nouveaux vœux** pour des formations avec places disponibles.



A partir du 1 juillet 2025, si pas de proposition d'admission, possibilité de solliciter la CAES de l'académie. Elle étudie le dossier de l'élève et l'aide à trouver une formation au plus près de son projet en fonction des places disponibles.

Pensez aussi à préparer votre future vie d'étudiant(e)

Bourse sur critères sociaux : vous pouvez faire une demande de bourse et/ou de logement en créant votre dossier social étudiant (DSE) via le portail messervices.etudiant.gouv.fr .

Vous pouvez calculer vos droits à la bourse via lescrous.fr/nos-services/simulateur-de-bourse

Aide à la mobilité : Parcoursup propose une aide à la mobilité de 500 € pour les lycéens boursiers qui étudieront dans un établissement situé en dehors de leur académie de résidence.

Logement en résidence universitaire : pour vous aider dans votre recherche, consultez le site trouverunlogement.lescrous.fr . Pour toute question, une FAQ est proposée sur etudiant.gouv.fr

Santé : pour rappel, vous êtes automatiquement affilié au régime général de la sécurité sociale.

Vous pouvez évaluer votre droit à la Complémentaire santé solidaire et à d'autres prestations sociales depuis le site mesdroitssociaux.gouv.fr

La césure

- > **Un·e lycéen·ne peut demander une césure** directement après le bac : possibilité de suspendre temporairement une formation afin d'acquérir une expérience utile pour sa formation ou favoriser son projet (partir à l'étranger, réaliser un projet associatif, entrepreneurial...).
- > **Durée la césure** : d'un semestre à une année universitaire.
- > **Demande de césure à faire lors de la saisie des vœux sur Parcoursup** (en cochant la case « césure »).
- > La demande de césure est transmise à l'établissement une fois que la proposition d'admission a été reçue et acceptée par le candidat.
- > Dès que le·la lycéen·ne a accepté définitivement une proposition d'admission, il ou elle contacte la formation pour savoir comment déposer sa demande de césure.
- > **La césure n'est pas accordée de droit** : une lettre de motivation précisant les objectifs et le projet envisagés pour cette césure doit être adressée au président·e ou directeur·rice de l'établissement.
- > **A l'issue de la césure**, l'étudiant·e pourra réintégrer la formation s'il ou elle le souhaite sans repasser par Parcoursup.

L'apprentissage

- > Plus de 10 000 formations en apprentissage disponibles : BTS, BUT...
- > L'apprentissage est une modalité de formation en alternance : employeur + CFA (Centre de formation d'apprentis).

Nécessité de signer un contrat d'apprentissage

- > 2 sites internet conseillés:

<https://www.alternance.emploi.gouv.fr>

<http://labonnealternance.apprentissage.beta.gouv.fr/>

- > Pour rappel : il est possible de formuler jusqu'à 10 vœux en apprentissage, en plus des 10 vœux autorisés pour des formations hors apprentissage.
- > Pas de date limite pour demander des BTS en apprentissage sur Parcoursup
- > 2 réponses possibles de l'établissement:
 - Oui, retenu sous réserve de la signature d'un contrat d'apprentissage
 - Non

Des services pour vous aider et répondre à vos questions tout au long de la procédure

- **Le numéro vert : 0 800 400 070**
(en complément du numéro vert accessible depuis l'Outre-mer et l'étranger, des numéros spécifiques pour l'Outre-mer indiqués sur le site parcoursup.gouv.fr)
- **La messagerie contact** depuis le dossier Parcoursup
- **Les réseaux sociaux (Instagram, X, Facebook)** pour suivre l'actualité de Parcoursup et recevoir des conseils
- **Le canal d'actualité Parcoursup info sur Whatsapp** pour être informés des dates clés, des informations pratiques et des outils essentiels pour réussir son orientation post bac.
Pensez à activer les notifications pour recevoir toutes les informations.
- **Des tutos vidéos, des quiz et une Faq très riche (avec un moteur de recherche intégré)**
- **Un site d'entraînement** pour vous préparer à la phase d'admission

Le Centre d'Information et d'Orientation (CIO)

Le CIO Rouen centre est situé:

- ✓ à **Rouen**, au 106, Avenue de Bretagne - Métro Saint-Sever
Prendre RDV au 02-32-08-98-20
- ✓ ou sur le site de **Mont-Saint-Aignan**, au 2 rue du Docteur Fleury
Prendre RDV au 02-32-08-95-75

Les horaires d'ouverture sont :

- ✓ Lundi : de 13h30 à 17h00
- ✓ Mardi, mercredi, jeudi, vendredi : de 9h00 à 12h30 et de 13h30 à 17h00

Coordonnées des CIO en Normandie, notamment en Seine-Maritime et Eure:

<https://www.ac-normandie.fr/centres-d-information-et-d-orientation-121564>

Conseil en orientation

Madame Lambert
Psychologue Education Nationale
reçoit les élèves et familles:

Au lycée:

Le jeudi toute la journée
Le lundi après midi
(prise de rendez vous à la vie scolaire)

Merci pour votre attention.